



รายงานสถานการณ์ภัยแล้งและภัยพิบัติ ฉบับที่ 32

ประจำวันที่ 2 เมษายน 2561

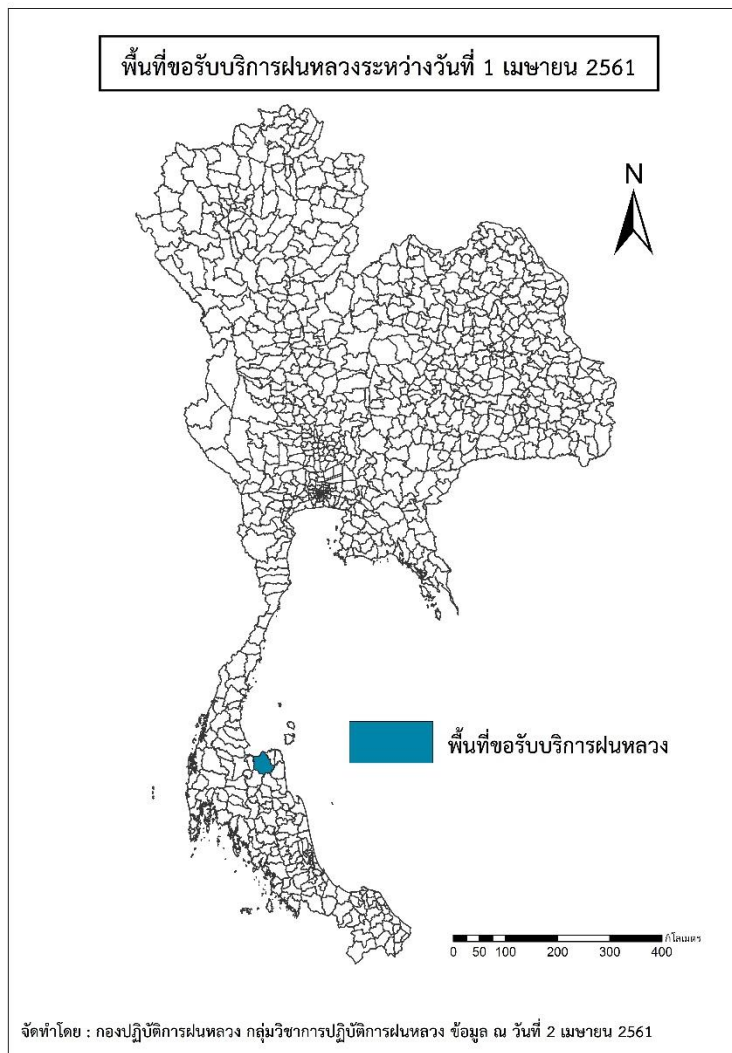
และผลการปฏิบัติการฝนหลวงประจำวันที่ 1 เมษายน 2561

กลุ่มวิชาการปฏิบัติการฝนหลวง กองปฏิบัติการฝนหลวงกรมฝนหลวงและการบินเกษตร

royalrainmaking_academic@hotmail.com

๑ พื้นที่ขอรับบริการฝนหลวง (วันที่ 1 เมษายน 2561)

ภาค	รายชื่อจังหวัด (อำเภอ) ที่มีผู้ขอรับบริการ	จำนวนผู้ขอรับบริการ (ราย)
เหนือ	ไม่มีการขอรับบริการ	0
กลาง	ไม่มีการขอรับบริการ	0
ตะวันออกเฉียงเหนือ	ไม่มีการขอรับบริการ	0
ตะวันออก	ไม่มีการขอรับบริการ	0
ใต้	สุราษฎร์ธานี (กาญจนดิษฐ์)	1
รวม	1 จังหวัด (1 อำเภอ)	1



๑ สถานการณ์ภาวะหมอกควันในเขตกรุงเทพมหานคร

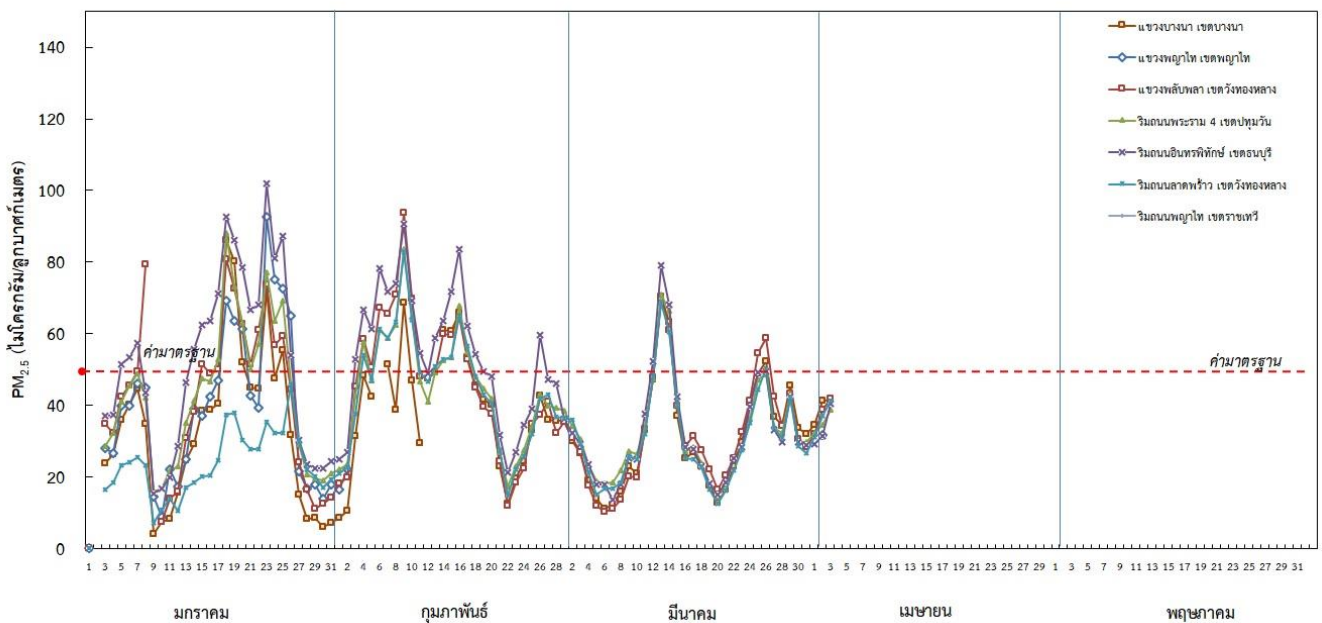
ตารางค่า PM_{2.5} ในเขตกรุงเทพมหานคร (เวลา 08.00 น.) 5 วันที่ผ่านมา มีค่าดังนี้

จังหวัด	ชื่อสถานี	ค่า PM _{2.5} ¹					คุณภาพอากาศ
		29 มี.ค.	30 มี.ค.	31 มี.ค.	1 เม.ย.	2 เม.ย.	
กรุงเทพฯ	แขวงบางนา เขตบางนา (05t)	34	32	34	41	42	ไม่เกินค่ามาตรฐาน
	แขวงพลับพลา เขตวังทองหลาง (61t)	31	28	32	39	42	ไม่เกินค่ามาตรฐาน
	ริมถนนพระราม 4 เขตปทุมวัน (50t)	30	30	32	35	39	ไม่เกินค่ามาตรฐาน
	ริมถนนอินทรพิทักษ์ เขตธนบุรี (52t)	30	29	29	32	41	ไม่เกินค่ามาตรฐาน
	ริมถนนลาดพร้าว เขตวังทองหลาง (53t)	29	27	31	37	41	ไม่เกินค่ามาตรฐาน

ที่มา: กรมควบคุมมลพิษ

๑ กราฟแสดงแนวโน้มค่า PM_{2.5} ในเขตกรุงเทพมหานคร ตั้งแต่วันที่ 1 มกราคม - 2 เมษายน 2561

กราฟแสดงค่าเฉลี่ย 24 ชั่วโมงของ PM_{2.5} ในเขตกรุงเทพมหานคร ณ เวลา 08.00 น. ตั้งแต่วันที่ 1 มกราคม 2561 - ปัจจุบัน



¹PM_{2.5} คือ ปริมาณฝุ่นละอองขนาดไม่เกิน 2.5 ไมครอน มาตรฐานค่าเฉลี่ย 24 ชั่วโมง ต้องไม่เกิน 50 ไมโครกรัมต่อลูกบาศก์เมตร

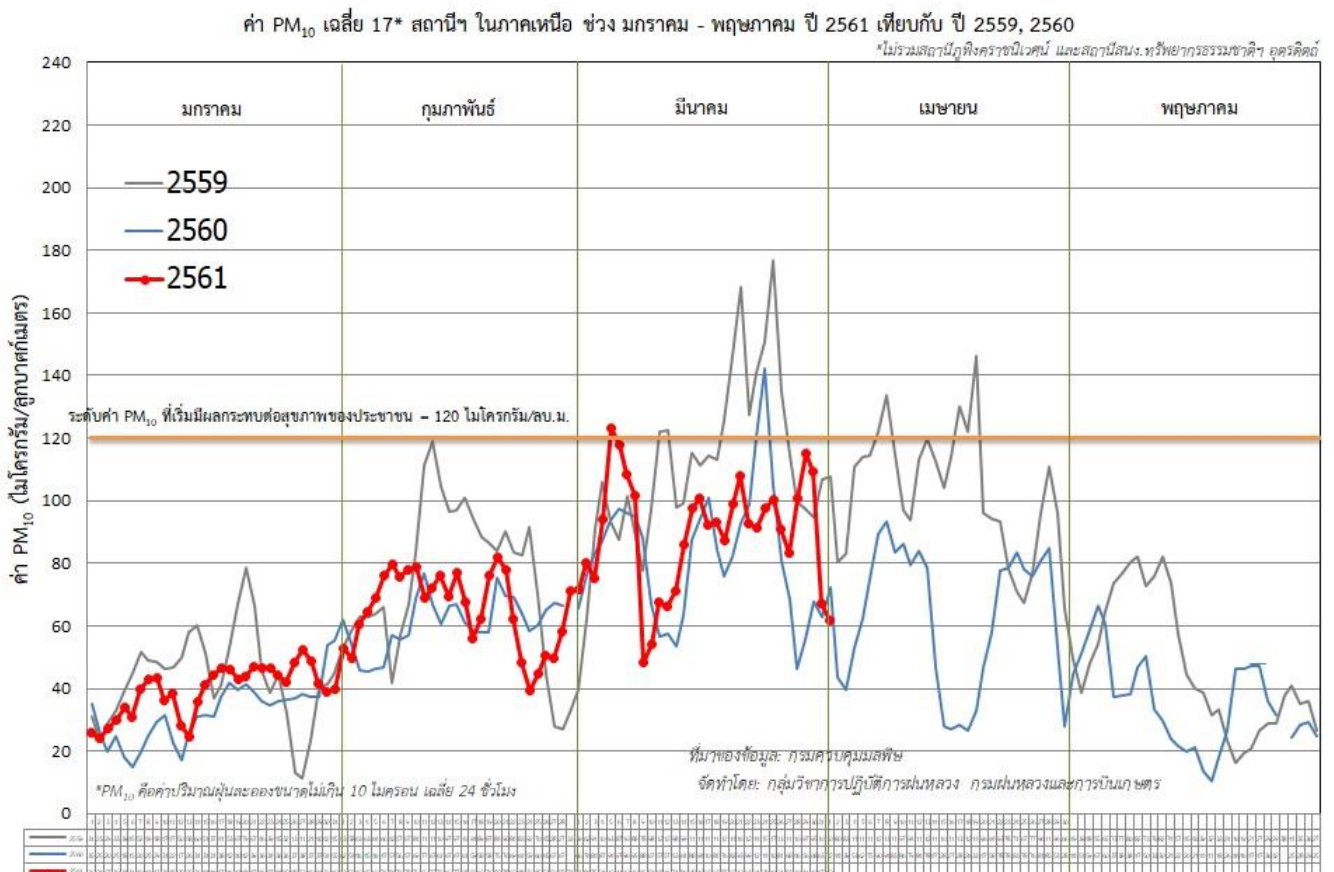
๑ สถานการณ์ภาวะหมอกควันในพื้นที่ภาคเหนือ

ตารางค่า PM₁₀ ในพื้นที่ภาคเหนือ (เวลา 09.00 น.) 5 วันที่ผ่านมา มีค่าดังนี้

จังหวัด	ชื่อสถานี	ค่า PM ₁₀ ²					คุณภาพอากาศ
		29 มี.ค.	30 มี.ค.	31 มี.ค.	1 เม.ย.	2 เม.ย.	
ภาคเหนือ							
จ.เชียงราย	ต.เวียง อ.เมือง	94	95	98	46	54	ไม่เกินค่ามาตรฐาน
	ต.เวียงพางคำ อ.แม่สาย	86	98	92	51	n/a	ไม่มีข้อมูล
จ.เชียงใหม่	ต.ช้างเผือก อ.เมือง	123	155	135	n/a	76	ไม่เกินค่ามาตรฐาน
	ต.ศรีภูมิ อ.เมือง	95	133	106	78	62	ไม่เกินค่ามาตรฐาน
	ต.สุเทพ อ.เมือง* (Mobile)	109	127	122	97	64	ไม่เกินค่ามาตรฐาน
	ต.ช้างเคือง อ.แม่แจ่ม (Mobile)	104	121	100	90	65	ไม่เกินค่ามาตรฐาน
จ.ลำปาง	ต.พระบาท อ.เมือง	105	126	119	63	60	ไม่เกินค่ามาตรฐาน
	ต.สบป่าตอ อ.แม่เมาะ	76	92	93	57	46	ไม่เกินค่ามาตรฐาน
	ต.บ้านดง อ.แม่เมาะ	84	93	88	55	50	ไม่เกินค่ามาตรฐาน
	ต.แม่เมาะ อ.แม่เมาะ	107	118	111	69	62	ไม่เกินค่ามาตรฐาน
จ.ลำพูน	ต.ในเมือง อ.เมือง	92	127	97	70	57	ไม่เกินค่ามาตรฐาน
จ.แม่ฮ่องสอน	ต.จองคำ อ.เมือง	172	201	185	123	103	ไม่เกินค่ามาตรฐาน
จ.น่าน	ต.ในเวียง อ.เมือง	83	94	103	53	56	ไม่เกินค่ามาตรฐาน
	ต.ห้วยโก๋น อ.เฉลิมพระเกียรติ	76	84	93	50	56	ไม่เกินค่ามาตรฐาน
จ.แพร่	ต.นาจักร อ.เมือง	102	93	91	57	52	ไม่เกินค่ามาตรฐาน
จ.พะเยา	ต.เวียง อ.เมือง	86	66	100	60	59	ไม่เกินค่ามาตรฐาน
จ.ตาก	ต.แม่ปะ อ.แม่สอด	115	128	124	96	64	ไม่เกินค่ามาตรฐาน

ที่มา: กรมควบคุมมลพิษ

๑ กราฟแสดงแนวโน้มค่า PM₁₀ ในภาคเหนือ ตั้งแต่วันที่ 1 มกราคม - 2 เมษายน 2561



²PM₁₀ คือ ปริมาณฝุ่นละอองขนาดไม่เกิน 10 ไมครอน มาตรฐานค่าเฉลี่ย 24 ชั่วโมง ต้องไม่เกิน 120 ไมโครกรัมต่อลูกบาศก์เมตร

๑ สถานการณ์ปริมาณน้ำเก็บกักในอ่างเก็บน้ำที่สำคัญ

	ความจุของอ่างที่รณก. ³ (ล้าน ลบ.ม.)	ปริมาณน้ำในอ่างฯ (%)				ปริมาณน้ำไหลลงอ่างฯ (ล้าน ลบ.ม.)	ปริมาณน้ำไหลลงอ่างสะสม ⁴ (ล้าน ลบ.ม.)	ระดับน้ำ
		29 มี.ค.	30 มี.ค.	31 มี.ค.	1 เม.ย.	1 เม.ย.		
ภาคเหนือ						9.94	820.25	
- ภูมิพล(ตาก)	13,462	62	62	62	62	4.10	198.32	-
- สิริกิติ์(อุตรดิตถ์)	9,510	63	63	63	63	4.37	428.67	-
- แม่จันทา(เชียงใหม่)	265	76	76	75	74	0.04	7.21	-
- แม่กวงฯ(เชียงใหม่)	263	33	33	33	32	0.00	24.68	ต่ำกว่า 40%
- กว๊าน(ลำปาง)	106	79	78	77	77	1.41	108.94	-
- กว๊านหมา(ลำปาง)	170	63	62	62	61	0.00	7.15	-
- แควน้อยฯ(พิษณุโลก)	939	50	49	49	48	0.02	45.28	ต่ำกว่า 50%
- แม่มอก(ลำปาง)	110	37	36	36	36	0.00	60.73	ต่ำกว่า 40%
ภาคตะวันออกเฉียงเหนือ						0.70	310.97	
- ห้วยหลวง(อุดรธานี)	135	49	49	49	48	0.00	0.90	ต่ำกว่า 50%
- น้ำอูน(สกลนคร)	520	57	57	57	56	0.00	10.14	-
- น้ำพุง(สกลนคร)	166	54	54	54	54	0.11	13.39	-
- จุฬารักษ์(ชัยภูมิ)	164	70	70	70	70	0.03	13.71	-
- อุบลรัตน์(ขอนแก่น)	2,431	52	52	51	51	0.00	93.21	-
- ลำปาว(กาฬสินธุ์)	1,980	56	56	56	55	0.00	53.95	-
- ลำตะคอง(นครราชสีมา)	314	52	52	53	53	0.17	20.43	-
- ลำพระเพลิง(นครราชสีมา)	110	71	70	70	70	0.02	9.23	-
- มูลบน(นครราชสีมา)	141	60	60	60	59	0.19	10.29	-
- ลำแซะ(นครราชสีมา)	275	50	50	49	49	0.18	6.23	ต่ำกว่า 50%
- ลำน้ำรอง(บุรีรัมย์)	121	54	54	54	54	0.00	1.76	-
- สิรินธร(อุบลราชธานี)	1,966	61	61	60	60	0.00	77.73	-
- ลำปลายมาศ(นครราชสีมา)	98	70	70	69	69	0.00	-	-
ภาคกลาง						2.87	552.33	
- ป่าสักฯ(ลพบุรี)	960	46	46	45	44	0.00	82.07	ต่ำกว่า 50%
- ทับเสลา(อุทัยธานี)	160	56	55	55	55	0.18	0.87	-
- กระเสียว(สุพรรณบุรี)	240	100	99	99	99	2.07	14.22	-
- ศรีนครินทร์(กาญจนบุรี)	17,745	83	83	83	83	0.62	324.28	-
- วชิราลงกรณ์(กาญจนบุรี)	8,860	63	62	62	62	0.00	130.89	-
ภาคตะวันออก						1.54	73.07	
- ชุนด่านฯ(นครนายก)	224	48	48	47	47	0.00	0.97	ต่ำกว่า 50%
- คลองสิียด(ฉะเชิงเทรา)	420	42	42	41	41	0.00	5.70	ต่ำกว่า 50%
- บางพระ(ชลบุรี)	117	65	65	64	64	0.08	9.25	-
- หนองปลาไหล(ระยอง)	164	78	78	79	79	1.24	33.39	-
- ประแสร์(ระยอง)	295	69	69	69	69	0.00	21.07	-
- นฤปดินทรจินดา(ปราจีนบุรี)	295	40	39	39	39	0.00	2.69	ต่ำกว่า 40%
- พระปรัง(สระแก้ว)	97	53	53	-	-	-	-	-
- ดอกกราย(ระยอง)	71	71	71	71	71	0.22	-	-
- คลองพระพุทธ(จันทบุรี)	70	82	81	81	80	0.00	-	-
- คลองหลวง รัชชโลทร(ชลบุรี)	98	74	74	74	74	0.36	-	-
ภาคใต้						9.61	814.59	
- แก่งกระจาน(เพชรบุรี)	710	47	47	46	46	1.50	64.24	ต่ำกว่า 50%
- ปราณบุรี(ประจวบคีรีขันธ์)	347	64	64	64	64	0.24	33.41	-
- รัชชประภา(สุราษฎร์ธานี)	5,639	73	73	73	73	2.37	235.86	-
- บางกลาง(ยะลา)	1,454	92	92	92	92	5.50	481.08	-

³รณก. = ระดับน้ำเก็บกัก,ที่มา: กรมชลประทาน

⁴ปริมาณน้ำไหลลงอ่างสะสมตั้งแต่วันที่ 1 มกราคม 2561 ถึงปัจจุบัน

การพยากรณ์อากาศและสภาพอากาศประจำวัน

๑ ลักษณะอากาศทั่วไปและการพยากรณ์อากาศ ประจำวันที่ 3 เมษายน 2561 (เวลา 06.00 น.)

ลักษณะอากาศทั่วไป

พยากรณ์อากาศ 24 ชั่วโมงข้างหน้า ประเทศไทยตอนบนยังคงมีฝนฟ้าคะนองเกิดขึ้นได้ในระยะนี้ โดยบริเวณภาคเหนือและภาคกลางมีฝนฟ้าคะนองและลมกระโชกแรง ขอให้ประชาชนบริเวณภาคเหนือและภาคกลาง ระวังอันตรายจากฝนฟ้าคะนองและลมกระโชกแรงไว้ด้วย สำหรับภาคใต้มีฝนฟ้าคะนองหลายพื้นที่ และมีฝนตกหนักบางแห่ง ขอให้ประชาชนบริเวณภาคใต้ระวังอันตรายจากฝนตกหนักในระยะนี้ อนึ่ง ในช่วงวันที่ 5-7 เมษายน 2561 บริเวณความกดอากาศสูงจากประเทศจีนจะแผ่ลงมาปกคลุมประเทศไทยตอนบนและทะเลจีนใต้ ในขณะที่ประเทศไทยมีอากาศร้อน ทำให้บริเวณดังกล่าวมีพายุฤดูร้อนเกิดขึ้น โดยจะเริ่มมีผลกระทบในภาคตะวันออกเฉียงเหนือและภาคตะวันออกก่อน ส่วนภาคอื่นๆ จะได้รับผลกระทบในวันถัดไป จึงขอให้ประชาชนในบริเวณดังกล่าวระวังอันตรายจากพายุฤดูร้อนที่จะเกิดขึ้น โดยหลีกเลี่ยงการอยู่ในที่โล่งแจ้ง ใต้ต้นไม้ใหญ่ และป้ายโฆษณาที่ไม่แข็งแรง รวมถึงระวังอันตรายจากฟ้าผ่า สำหรับเกษตรกรควรเตรียมการป้องกันและระวังความเสียหายที่จะเกิดต่อผลผลิตทางการเกษตรไว้ด้วย

ลักษณะสำคัญทางอุตุนิยมวิทยา บริเวณความกดอากาศสูงกำลังอ่อนจากประเทศจีนปกคลุมประเทศไทยตอนบนและทะเลจีนใต้ ในขณะที่ประเทศไทยมีอากาศร้อน ทำให้ประเทศไทยตอนบนยังคงมีฝนฟ้าคะนองเกิดขึ้นได้ในระยะนี้ โดยบริเวณภาคเหนือและภาคกลางมีฝนฟ้าคะนองและลมกระโชกแรงเกิดขึ้น สำหรับลมตะวันออกเฉียงใต้พัดปกคลุมภาคใต้มีกำลังแรงขึ้น ทำให้ภาคใต้มีฝนตกหนักบางแห่ง

การพยากรณ์อากาศรายภาค

ภาคเหนือ	อากาศร้อนทางด้านตะวันตกและทางตอนล่างของภาค กับมีฝนฟ้าคะนอง ร้อยละ 60 ของพื้นที่ และมีลมกระโชกแรงบางแห่ง ส่วนมากบริเวณจังหวัดแม่ฮ่องสอน เชียงใหม่ ลำพูน ลำปาง แพร่ สุโขทัย ตาก กำแพงเพชร และพิจิตร อุณหภูมิต่ำสุด 21-24 องศาเซลเซียส อุณหภูมิสูงสุด 32-37 องศาเซลเซียส ลมใต้ ความเร็ว 15-30 กม./ชม.
ภาคกลาง	มีเมฆเป็นส่วนมาก กับมีฝนฟ้าคะนอง ร้อยละ 10 ของพื้นที่ ส่วนมากบริเวณจังหวัดเลย ชัยภูมิ และนครราชสีมา อุณหภูมิต่ำสุด 21-25 องศาเซลเซียส อุณหภูมิสูงสุด 32-34 องศาเซลเซียส ลมตะวันออกเฉียงใต้ ความเร็ว 10-30 กม./ชม.
ภาคต.อ.เฉียงเหนือ	อากาศร้อน กับมีฝนฟ้าคะนอง ร้อยละ 40 ของพื้นที่ และมีลมกระโชกแรงบางแห่ง ส่วนมากบริเวณจังหวัดราชบุรี กาญจนบุรี สุพรรณบุรี อุทัยธานี ชัยนาท นครสวรรค์ สิงห์บุรี อ่างทอง และพระนครศรีอยุธยา อุณหภูมิต่ำสุด 24-25 องศาเซลเซียส อุณหภูมิสูงสุด 34-36 องศาเซลเซียส ลมตะวันออกเฉียงใต้ ความเร็ว 10-30 กม./ชม.
ภาคตะวันออก	มีเมฆเป็นส่วนมาก กับมีฝนฟ้าคะนอง ร้อยละ 40 ของพื้นที่ ส่วนมากบริเวณจังหวัดนครนายก ปราจีนบุรี ฉะเชิงเทรา ชลบุรี ระยอง จันทบุรี และตราด อุณหภูมิต่ำสุด 24-25 องศาเซลเซียส อุณหภูมิสูงสุด 31-34 องศาเซลเซียส ลมตะวันออกเฉียงใต้ ความเร็ว 15-30 กม./ชม. ทะเลมีคลื่นสูงประมาณ 1 เมตร
ภาคใต้ฝั่งตะวันออก	มีเมฆมาก กับมีฝนฟ้าคะนอง ร้อยละ 60 ของพื้นที่ และมีฝนตกหนักบางแห่ง ส่วนมากบริเวณจังหวัดประจวบคีรีขันธ์ ชุมพร สุราษฎร์ธานี นครศรีธรรมราช พัทลุง และสงขลา อุณหภูมิต่ำสุด 22-26 องศาเซลเซียส อุณหภูมิสูงสุด 32-35 องศาเซลเซียส ลมตะวันออกเฉียงใต้ ความเร็ว 15-30 กม./ชม. ทะเลมีคลื่นสูงประมาณ 1 เมตร
ภาคใต้ฝั่งตะวันตก	มีเมฆมาก กับมีฝนฟ้าคะนอง ร้อยละ 60 ของพื้นที่ และมีฝนตกหนักบางแห่ง ส่วนมากบริเวณจังหวัดระนอง พังงา ภูเก็ต กระบี่ ตรัง และสตูล อุณหภูมิต่ำสุด 20-25 องศาเซลเซียส อุณหภูมิสูงสุด 33-35 องศาเซลเซียส ลมตะวันออกเฉียงใต้ ความเร็ว 15-30 กม./ชม. ทะเลมีคลื่นสูงประมาณ 1 เมตร
กรุงเทพมหานครและปริมณฑล	มีเมฆเป็นส่วนมาก กับมีฝนฟ้าคะนอง ร้อยละ 60 ของพื้นที่ อุณหภูมิต่ำสุด 25-26 องศาเซลเซียส อุณหภูมิสูงสุด 32-34 องศาเซลเซียส ลมตะวันออกเฉียงใต้ ความเร็ว 15-30 กม./ชม.

ที่มา: กรมอุตุนิยมวิทยา

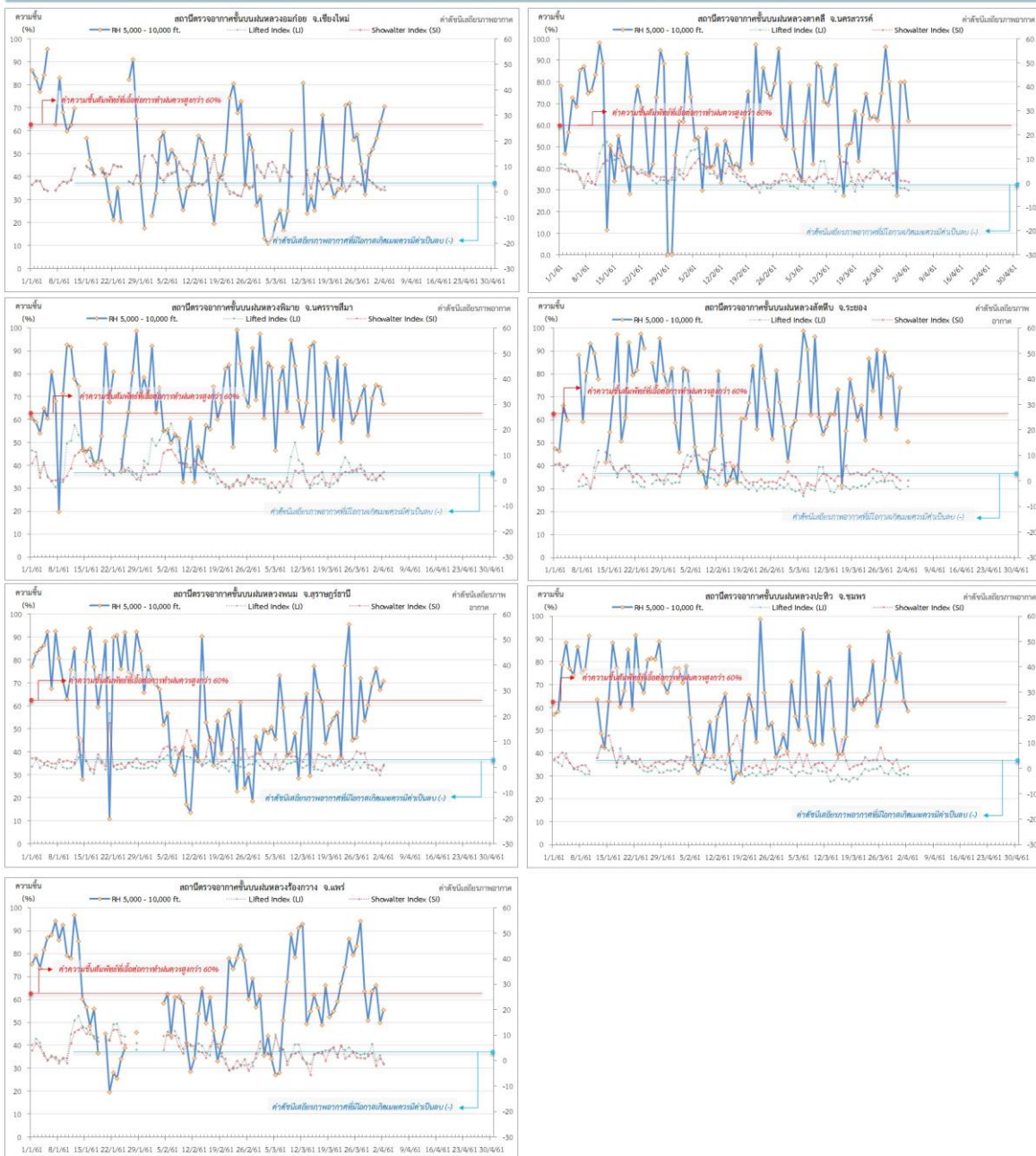
๑ ข้อมูลความชื้นจากการตรวจอากาศชั้นบน (Sounding) ระยะความสูง 5,000 - 10,000 ฟุต

ภาค	สถานีตรวจอากาศ	ความชื้นสัมพัทธ์ (%)					เสถียรภาพอากาศ
		29 มี.ค.	30 มี.ค.	31 มี.ค.	1 เม.ย.	2 เม.ย.	
ภาคเหนือ	สถานีเรดาร์ฝนหลวงอมก๋อย	49.2	52.0	56.7	64.0	70.5	เสถียรภาพ
	สถานีตรวจอากาศเคลื่อนที่ร่องกวาง	50.8	63.7	66.1	50.0	55.5	ไม่เสถียรภาพ
ภาคกลาง	สถานีเรดาร์ฝนหลวงตาคลี	58.7	27.5	79.8	80.0	61.9	เสถียรภาพ
ภาคตะวันออกเฉียงเหนือ	สถานีเรดาร์ฝนหลวงพิมาย	53.1	69.4	75.0	74.0	66.9	เสถียรภาพ
ภาคตะวันออก	สถานีเรดาร์ฝนหลวงสัตหีบ	79.6	55.9	73.9	-	50.4	เสถียรภาพ
ภาคใต้	สถานีเรดาร์ฝนหลวงพนม	60.2	69.8	76.1	67.0	70.8	เสถียรภาพ
	สถานีตรวจอากาศเคลื่อนที่ปะทิว	81.5	71.4	83.7	63.0	58.5	เสถียรภาพ

หมายเหตุ : สภาพอากาศมีเสถียรภาพ(Stable) หมายถึงสภาพอากาศที่มีโอกาสน้อยหรือไม่มีโอกาสในการเกิดเมฆในแนวตั้งเพื่อพัฒนาตัวกลายเป็นกลุ่มฝน สภาพอากาศไม่มีเสถียรภาพ(Unstable) หมายถึงสภาพอากาศที่มีโอกาสเกิดเมฆในแนวตั้งและพัฒนาตัวเป็นกลุ่มฝนได้

๑ กราฟแสดงแนวโน้มความชื้นอากาศชั้นบนและดัชนีเสถียรภาพอากาศ (ระหว่างวันที่ 1 มกราคม - 2 เมษายน 2561)

กราฟแสดงผลตรวจอากาศชั้นบน (ระยะ 5,000 - 10,000 ฟุต) ตั้งแต่วันที่ 1 มกราคม 2561 - ปัจจุบัน



หมายเหตุ - ระยะความสูง 5,000-10,000 ฟุต เป็นระดับเพดานบินในการปฏิบัติการฝนหลวง (ระดับฐานฝน) - ความชื้นสัมพัทธ์ที่เอื้อต่อการปฏิบัติการฝนหลวงควรมีค่าสูงกว่าร้อยละ 60 ขึ้นไป

การปฏิบัติการฝนหลวงประจำวัน

๑ สรุปผลปฏิบัติการฝนหลวงประจำวัน ที่ 1 เมษายน 2561

ภาค/หน่วยฯ	หน่วยปฏิบัติการ (หน่วย)	เครื่องบิน ผล./ทอ. (ลำ)	จำนวนเที่ยวบิน (เที่ยว)	จำนวนชั่วโมงบิน (ชั่วโมง)	ปริมาณการใช้สารฝนหลวง (ตัน/นัด)	จังหวัดที่มีการรายงานฝนตก (จำนวนจังหวัด/อ่างเก็บน้ำเป้าหมาย)
เหนือ	2	5/-	6	10:30	6.00	2/-
- เชียงใหม่	1	2/-	6	10:30	6.00	มีฝนตกเล็กน้อย ในพื้นที่ จ.เชียงใหม่(จอมทอง แม่แจ่ม กัลยาณิวัฒนา) จ.แม่ฮ่องสอน(เมืองแม่ฮ่องสอน ชุนยวม)
- พิษณุโลก	1	3/-	0	0:00	0.00/00	ไม่ปฏิบัติการฝนหลวง เนื่องจากเมฆในพื้นที่เป้าหมายไม่พัฒนาตัว
กลาง	2	6/-	6	8:00	4.20	-/2
- กาญจนบุรี	1	3/-	6	8:00	4.20	มีฝนตกเล็กน้อยถึงปานกลางบริเวณพื้นที่ลุ่มรับน้ำเขื่อนศรีนครินทร์ เขื่อนวชิราลงกรณ์ และพื้นที่อุทยานแห่งชาติเขาแหลม อช.ทองผาภูมิ อช.เขื่อนศรีนครินทร์ อช.ลำคลองงู เขตรักษาพันธุ์สัตว์ป่าทุ่งใหญ่นเรศวร
- ลพบุรี	1	3/-	0	0:00	0.00	ไม่ปฏิบัติการฝนหลวง เนื่องจากเดินจากหน่วยปฏิบัติการฝนหลวงจังหวัดนครสวรรค์ ไปหน่วยปฏิบัติการฝนหลวงจังหวัดลพบุรี และติดตั้งอุปกรณ์
ตะวันออกเฉียงเหนือ	2	2/3	0	0:00	0.00	-/-
- อุดรธานี	1	-/3	0	0:00	0.00	ไม่ปฏิบัติการฝนหลวง เนื่องจากเจ้าหน้าที่อยู่ระหว่างเดินทาง จัดเตรียมอุปกรณ์ และรอสนับสนุนเครื่องบิน(ทอ.)
- นครราชสีมา	1	2/-	0	0:00	0.00	ไม่ปฏิบัติการฝนหลวง เนื่องจาก เจ้าหน้าที่เดินทาง และจัดเตรียมอุปกรณ์ บริเวณที่ภาคพื้น
ตะวันออก	1	3/-	0	0:00	0.00	-/-
- จันทบุรี	1	3/-	0	0:00	0.00	ไม่ปฏิบัติการฝนหลวง เนื่องจากในช่วงเช้า ไม่ว.4 เนื่องจากกลุ่มเมฆเคลื่อนตัวออกจากพื้นที่เป้าหมาย(อ.โป่งน้ำร้อน จ.จันทบุรี) และช่วงบ่าย ไม่ ว.4 เนื่องจากในบริเวณพื้นที่เป้าหมายมีการจราจรทางอากาศหนาแน่น (อ.เกาะสีชัง จ.ชลบุรี)
ใต้	2	4/-	0	0:00	0.00	1/1
- หัวหิน	1	3/-	0	0:00	0.00	ไม่ปฏิบัติการฝนหลวง เนื่องจากสภาพท้องฟ้าปิด มีเมฆฝนปกคลุมบริเวณสนามบินในช่วงเช้า-บ่าย และช่วงบ่าย-เย็น มีเมฆชั้นกลางปกคลุมเต็มท้องฟ้า
- สงขลา	1	1/-	0	0:00	0.00	ไม่ปฏิบัติการฝนหลวง เนื่องจากรอสนับสนุนเครื่องบินจากส่วนกลาง เจ้าหน้าที่เดินทางเข้าที่ตั้งหน่วยปฏิบัติการฝนหลวงสงขลา และติดตั้งอุปกรณ์
รวม	9	20/3	12	18:30	10.20	3/3

๑ สรุปผลรวมปฏิบัติการตั้งแต่เริ่มตั้งหน่วยปฏิบัติการฝนหลวง (1 มีนาคม - 1 เมษายน 2561)

ตั้งแต่เริ่มตั้งหน่วยปฏิบัติการฝนหลวง เมื่อวันที่ 1 มีนาคม - 1 เมษายน 2561 มีการขึ้นปฏิบัติการฝนหลวง จำนวน 28 วัน มีวันฝนตกจากการปฏิบัติการฝนหลวงคิดเป็นร้อยละ 92.83 ขึ้นปฏิบัติงานจำนวน 376 เที่ยวบิน (602:40 ชั่วโมงบิน) ปริมาณการใช้สารฝนหลวง 282.40 ตัน พลุซิลเวอร์ไอโอไดต์สำหรับภารกิจปฏิบัติการฝนหลวง จำนวน 302 นัด จังหวัดที่มีรายงานฝนตกรวม 29 จังหวัด

ภาค - ศูนย์/หน่วยปฏิบัติการฯ	ขึ้นบิน (วัน)	ฝนตก (วัน)	จำนวน เที่ยวบิน (เที่ยว)	จำนวน ชั่วโมงบิน (ชั่วโมง)	ปริมาณ สารฝนหลวง (ตัน/AgI, CaCl ₂ นัด (ทำฝน)/AgI นัด (ยั๊ยยั้งลูกเห็บ))	จังหวัดที่มีรายงานฝนตก (ทั้งการสังเกตด้วยสายตา/การ ตรวจวัดด้วยเรดาร์ และ เครื่องวัดน้ำฝนอัตโนมัติ)	ปริมาตร น้ำไหลลง อ่างเก็บน้ำสะสม (ล้าน ลบ.ม.)
เหนือ	23	16	104	194:05	96.90/302	14 จังหวัด	-
- เชียงใหม่ (เปิดหน่วยฯ 1 มี.ค. 61 เป็นต้นไป)	14	12	62	111:30	71.40	บริเวณที่มีฝนตก ได้แก่ เชียงใหม่ ตาก น่าน ลำพูน แม่ฮ่องสอน ลำปาง แพร่ พะเยา (8 จังหวัด)	-
- พิษณุโลก (เปิดหน่วยฯ 1 มี.ค. 61 เป็นต้นไป)	20	13	42	82:35	25.50/302	บริเวณที่มีฝนตก ได้แก่ กำแพงเพชร เชียงใหม่ ตาก น่าน พิจิตร เพชรบูรณ์ แพร่ ลำปาง นครสวรรค์ ชัยภูมิ ร้อยเอ็ด (11 จังหวัด)	-
กลาง	9	9	60	90:35	43.50	6 จังหวัด	11.79
- นครสวรรค์ (เปิดหน่วยฯ 1-31 มี.ค. 61)	5	5	15	26:15	12.00	บริเวณที่มีฝนตก ได้แก่ ลพบุรี อุทัยธานี สมุทรสาคร (3 จังหวัด)	ศรีนครินทร์ 11.79
- กาญจนบุรี (เปิดหน่วยฯ 6 มี.ค. 61 เป็นต้นไป)	9	9	45	64:20	31.50	บริเวณที่มีฝนตก ได้แก่ กาญจนบุรี นครปฐม กรุงเทพมหานคร สมุทรสาคร (4 จังหวัด)	-
- ลพบุรี (เปิดหน่วยฯ 1 เม.ย. 61 เป็นต้นไป)	-	-	-	-	-	ไม่ปฏิบัติการฝนหลวง	-
ตะวันออกเฉียงเหนือ	13	9	30	67:30	22.00	3 จังหวัด	0.60
- ขอนแก่น (เปิดหน่วยฯ 1-31 มี.ค. 61)	13	9	30	67:30	22.00	บริเวณที่มีฝนตก ได้แก่ นครราชสีมา ชัยภูมิ บุรีรัมย์ (3 จังหวัด)	ลำตะคอง 0.60
- อุดรธานี (เปิดหน่วยฯ 1 เม.ย. 61 เป็นต้นไป)	-	-	-	-	-	ไม่ปฏิบัติการฝนหลวง	-
- นครราชสีมา (เปิดหน่วยฯ 1 เม.ย. 61 เป็นต้นไป)	-	-	-	-	-	ไม่ปฏิบัติการฝนหลวง	-
ตะวันออก	23	20	108	156:05	68.60	5 จังหวัด	0.63
- จันทบุรี (เปิดหน่วยฯ 1 มี.ค. 61 เป็นต้นไป)	23	20	108	156:05	68.60	บริเวณที่มีฝนตก ได้แก่ จันทบุรี สระแก้ว ฉะเชิงเทรา ชลบุรี ระยอง (5 จังหวัด)	คลองพระพุทธร 0.08 ดอกกราย 0.55

ภาค - ศูนย์/หน่วยปฏิบัติการฯ	ขึ้นบิน (วัน)	ฝนตก (วัน)	จำนวน เที่ยวบิน (เที่ยว)	จำนวน ชั่วโมงบิน (ชั่วโมง)	ปริมาณ สารฝนหลวง (ตัน/AgI, CaCl ₂ น้ด (ทำฝน)/AgI น้ด (ย้บย้งลู่กเห็บ))	จังหวัดที่มีรายงานฝนตก (ทั้งการสังเกตด้วยสายตา/การ ตรวจวัดด้วยเรดาร์ และ เครื่องวัดน้ำฝนอัตโนมัติ)	ปริมาตร น้ำไหลลง อ่างเก็บน้ำสะสม (ล้าน ลบ.ม.)
ใต้	16	15	74	94:25	51.40	2 จังหวัด	7.70
- หัวหิน (เปิดหน่วยฯ 1 มี.ค. 61 เป็นต้นไป)	16	15	74	94:25	51.40	บริเวณที่มีฝนตก ได้แก่ ประจวบคีรีขันธ์ เพชรบุรี (2 จังหวัด)	แก่งกระจาน 5.52 ปราณบุรี 2.18
- สงขลา (เปิดหน่วยฯ 1 เม.ย. 61 เป็นต้นไป)	-	-	-	-	-	ไม่ปฏิบัติการฝนหลวง	

กลุ่มวิชาการปฏิบัติการฝนหลวง กองปฏิบัติการฝนหลวง กรมฝนหลวงและการบินเกษตร